

## AFRIKAI SERTÉSPESTIS VÍRUS

MIT KELL TENNÜNK, HOGY A TELEPEKEN KÍVÜL TARTSUK?

“**Három fő intézkedés betartására van szükség, hogy megakadályozzuk az afrikai sertéspestis vírusának bejutását egy telepre.**

- 1 A *Sus scrofa* fajba tartozó vadon élő állatok (vaddisznó és alfajai) telepre való bejutásának megakadályozása.
- 2 Sertéstermékek telepre való bevitelének tilalma.
- 3 Fertőzött kullancsok telepre való bekerülésének megakadályozása.

### Az ASP telepen kívül tartásához muszáj:

- Abbahagyni a mosléketetést.
- Jól belátható területet fenntartani a külső védőkerítés 100 méteres környezetében.
- Megtiltani minden szennyezett ruhadarab, lábbeli és eszköz bevitelét a telepre.
- A megfelelő fertőtlenítőszert megfelelő koncentrációban elegendően hosszú behatási időig használni.

Ezekkel az egyszerű intézkedésekkel az afrikai sertéspestis telepre való bejutásának kockázata jelentősen csökkenthető.

”



**Dr. John Carr**

James Cook University, Townsville, Australia

[www.carrsconsulting.com](http://www.carrsconsulting.com)

Három fő intézkedés betartására van szükség, hogy megakadályozzuk az afrikai sertéspestis (ASP) vírusának bejutását ázsiai sertéstelepekre.

1. A *Sus scrofa* fajba tartozó vadon élő állatok (vaddisznó és alfajai) telepre való bejutásának megakadályozása.
2. Sertéstermékek telepre való bevitelének tilalma.
3. Fertőzött kullancsok telepre való bekerülésének megakadályozása.

Mivel jelenleg nem érhető el vakcina ASP ellen, és a hatósági intézkedés (jogosan) a kiirtás, a telepeknek saját magukat kell megvédeniük.

# AFRIKAI SERTÉSPESTIS VÍRUS

MIT KELL TENNÜNK, HOGY A TELEPEKEN KÍVÜL TARTSUK?

## DISZNÓFÉLÉK TELEPRE VALÓ BEJUTÁSÁNAK MEGAKADÁLYOZÁSA

Ismert, hogy minden „disznó” egy fajba tartozik – a házisertés, vaddisznó és más vadon élő disznófélék mind a *Sus scrofa* fajba tartoznak és egyaránt megfertőződhetnek ugyanazokkal a kórokozókkal. Az afrikai sertéspestis vírusa nem szokványos, mivel a *Suina* alrend más tagjait is megfertőzi: a *Suidae* családot, beleértve többek között a vaddisznót, varacskos disznót, erdei disznót és folyami disznót, valamint az amerikai *Tayassuidae* (Pekarifélék) családot.

A mostani európai és oroszországi ASP járványban a vaddisznók fontos szerepet játszanak a háztáji és nagylétszámú sertéstelepek megfertőzésében. Jelenleg nincs bizonyíték arra, hogy a vaddisznóknak Ázsiában is szerepük van az afrikai sertéspestis terjesztésében. Azonban ebben a régióban is élnek vaddisznók, így ez megváltozhat a jövőben.

### 1. Táblázat: : Az ASP telepen kívül tartása – megjegyzendő kulcspontok

Állatok megállítása	Sertéstermékek megállítása
Ősztrusz – ivarzó kocák és süldők.	Fertőzött sertések – választott malacoktól a kanspermaig.
Táplálék – kiszóródott takarmány feltakarítása.	Állatszállítás – élő és elhullott sertések.
Búvóhelyek – fák és magas takarmánynövények – kukorica, napraforgó, köles, stb. – eltávolítása.	Sertéshús és ételek – mosléketetés elkerülése.
Védőkerítés – a disznófélék képesek ugrani és ásní.	Vadászat – körmök és eszközök.
Vadon élő disznófélék nyomon követése, kihasználva a téli hóesést és a friss esőt a lábnyomok észrevételére.	Kutyák és macskák – csontok behurcolása a telepre.
	Rágcsálók és madarak.
	Trágya bekerülése – szállítójárművek, ruházat, lábbeli, eszközök.
	Háztáji sertés.
	Legyek közelben elhullott sertésekről.
	Friss fű a védőkerítésen kívülről.
	Almozás.

### Ivarzó kocák

A vaddisznók különböző okok miatt kereshetnek fel egy telepet. A nemi ösztön fontos belső motiváció. Ha a süldőket és kocákat kifutókban tartják, fennáll a veszélye, hogy befedezi őket egy portyázó idegen kan. Lehetőleg ne tartsunk ivarzó nőtényeket a telep külső részein.



Egy külső kifutóban levő ivarzó koca nagymértékben vonzhatja az ivarérett vadkanokat.



A takarmánytárolók alá kiszóródott takarmányt azonnal fel kell takarítani.

# AFRIKAI SERTÉSPESTIS VÍRUS

MIT KELL TENNÜNK, HOGY A TELEPEKEN KÍVÜL TARTSUK?

## Táplálék

A szaporodás után a második legnagyobb biológiai motivációs erő a táplálékszerzés. A telep környékén elérhető sertéstáp olyan kiváló erőforrás, amit a vaddisznók nyilván ki akarnak használni. Minden kiszóródott takarmányt, különösen a takarmánytárolók környékén a lehető leghamarabb fel kell takarítani. Ne hagyjuk, hogy rágcsálók rágják ki a tápos zsákokat, kiszórva ezáltal a tápot. Az elpazarolt takarmány legyeket is vonz, amik utána a telepen szaporodnak el.

## Külső védőkerítés

Sok kisméretű telep egyáltalán nem engedhet meg magának külső védőkerítést, és ezek ki lesznek téve a portyázó vadon élő disznóféléknek. Ahogy az ASP elterjed egy régióban, ezek a telepek dominóként fognak sorra bedőlni.

Azonban a külső kerítésnek tényleges védő szereppel kell bírnia. Legyen „disznóbiztos” – több mint 1.5 m magas, és ne tudjanak aláásni. Vagy be kell betonozni a talajba, vagy 0.5 m mélyre kell leásni.

Felépítés után karban kell tartani. A kerítés alsó része folyamatosan jól látható kell, hogy maradjon a biztonsági őrk számára, akiknek rendszeresen végig kell sétálniuk mellette. Az ellenőrzésekről feljegyzéseket kell készíteni.

Ha a telepnek van védőkerítése, az nem válhat személtlerakó területté egyik oldalon sem. A telepeken gyakran sok az üdítő palack, csomagolóanyag, cigarettacsikk és egyéb szemét, ami odacsalhatja a vadállatokat.

A védőkerítés pszichológiai határt is jelent a telep és a külvilág között, lehetővé téve a fokozott járványvédelmi intézkedések betartatását a ruházattal és lábbelivel kapcsolatban, ami elengedhetetlen az ASP megelőzésében.

A védőkerítésnek körbe kell érnie a telep körül, ne csak a bejárat közelében legyen. A kerítésen lévő kapukat és nyílásokat zárva kell tartani, és nem maradhat rés alattuk, ahol a vaddisznók beosonhatnak a takarmány-tárolókhoz.

A kerítés különösen védtelen pontja általában a csatornarendszer, amit speciális ráccsal lehet védeni az állatoktól. **Ha egy telep meg akarja előzni az ASP fertőzést, muszáj megfelelő külső védőkerítéssel rendelkeznie.**

Azok a sertések, amelyek kiszöknek a telep biztonságos területéről, nem térhetnek többé vissza.



*Egy „disznóbiztos” kerítésnek kell körbevennie a telepet. Ezt 0.5 m mélyre kell leásni, 1.5 m magasnak kell lennie, és elég biztonságosnak ahhoz, hogy megállítson egy disznót. A kerítés alsó része legyen bármikor könnyen ellenőrizhető.*

# AFRIKAI SERTÉSPESTIS VÍRUS

MIT KELL TENNÜNK, HOGY A TELEPEKEN KÍVÜL TARTSUK?



*Egy vízgyűjtő nyílás elég nagy ahhoz, hogy átjusson rajta egy disznó, ráccsal kell lezárni.*



*A szennyvízcsatorna nyílását rács fedi, hogy ne juthassanak be rajta keresztül disznók a telepre.*



*Külső kerítés, ami megfelelőnek tűnhet, de védelem szempontjából nem hatékony. Vegyük észre a nyitott kaput és a fal mellett álló fákat. A teli hulladékgyűjtőből megszerezhető táplálék vonzó lehetőség a vadon élő disznófélék számára. A faltól 10 méterre magasra nőtt kölesültetvény van, ami szintén hívogató. Itt megbújhatnak a vadon élő disznófélék, és észrevétlenül a telep közelébe juthatnak.*

# AFRIKAI SERTÉSPESTIS VÍRUS

MIT KELL TENNÜNK, HOGY A TELEPEKEN KÍVÜL TARTSUK?



*Egy útmenti kis családi gazdálkodás, ahol a sertéseket csak egy rögtönzött kerítés védi. Ez nem megfelelő védőhatár.*

## Rakodóterület

A rakodóterület a védőkerítés fontos része. Mielőtt egy jármű a telepre érkezik, hogy felvegye a vágóhídra szállítandó állatokat, ki kell tisztítani. Fontos, hogy a járművezető és a rakodószemélyzet ne lépjen be a telep területére. Legyen úgy kialakítva a rakodóterület, hogy minden mozgás a telepről kifelé irányuljon. Miután az állatszállító elhajtott, a rakodóterületet megfelelő fertőtlenítőszerrel alaposan fertőtleníteni kell. Győződjünk meg arról, hogy a megfelelő koncentrációban, megfelelő behatási időig használjuk a fertőtlenítőt. Ha állatokat telepítünk be a telepre, bizonyosodjunk meg róla, hogy megbízható forrásból származnak.



*Tiszta és hatékony rakodóterület.*



*Probléma: A járművezető és a telepi dolgozók együtt terelik az állatokat.*

# AFRIKAI SERTÉSPESTIS VÍRUS

MIT KELL TENNÜNK, HOGY A TELEPEKEN KÍVÜL TARTSUK?

## Környékbeli sertések

A telep legalább 100 méteres környezetében nem kellene más sertéseket tartani. Nyilván lehet, hogy ezt nagyon nehéz megoldani. Az izolációs terület is ide tartozik.

## Ellenőrzés

Mindenképp szükség van a telep biztonságát ellenőrző programok megvalósítására.



*A telep mellett közvetlenül termesztett kukorica kiváló búvóhelyet jelent a vadon élő disznóféléknek.*



*Biztosítsunk 100 méteres körzetben biztonsági zónát, hogy minden disznófélét észre lehessen venni.*

## Biztonsági zóna a külső védőkerítésen kívül

A telepnek ellenőrzés alatt kell tartania közvetlen környezetét. Legyen rövidre kaszálva a terület a kerítéstől számított 100 méteren belül, hogy könnyen észre lehessen venni a telepre betolakodó nagytestű állatokat. Természetes körülmények között a disznófélék erdőben élnek, emiatt a kerítés közvetlen közelében fákat meghagyni nem jó ötlet.

Azonban egy számukra ideális „erdő” kukoricából, napraforgóból vagy kölesből is megteremthető, ha nem gondolunk bele, hogy így a vadállatok egészen a kapuig sétálhatnak észrevétlenül. Ha pedig esetleg elhullanak a telep melletti termőföldön, a legyek a tetemről a sertéseinkre fognak átszállni.

Ne csalogassunk vaddisznókat a telep közelébe a védőzónában felhalmozott hulladékkal.

## Nyomkövetés

Tanuljuk meg, hogy néznek ki a disznófélék lábnyomai, és ellenőrizzük a saras és nedves területeket a telep körül, hogy látunk-e lábnyomokat. Keressünk bizonyítékot arra, hogy disznófélék élnek a telep közelében.



*Disznóféle lábnyoma homokban – felnőtt koca malacokkal*



*Keressünk bizonyítékot arra, hogy disznófélék élnek a telep közelében.*

# AFRIKAI SERTÉSPESTIS VÍRUS

MIT KELL TENNÜNK, HOGY A TELEPEKEN KÍVÜL TARTSUK?

## Elhullott vaddisznó

Időnként elhullott vaddisznót találhatunk a telep közelében, főleg kukoricásokban. Ez komoly kockázatot jelent. Még a lebomló sertéstetemek csontjaiban is fertőzőképes marad az elhullástól számított 6 hónapig az afrikai sertéspestis vírusa.

Ne hagyjuk, hogy a telepi dolgozók távolítsák el a tetemet. Azt pedig végképp ne engedjük, hogy húsdarabokat vigyenek belőle haza a háziállataiknak vagy emberi fogyasztásra. A tetemet azonnal szállíttassuk el valakivel. Minden telepi dolgozónak, aki mégis hozzáért a tetemhez, alaposan kezet kell mosnia és lezuhanyoznia a telepen kívül. A ruháikat forró szappanos vízben mossuk ki. A közelben elhullott állatok észrevételét elősegíti, ha minden magas növényt eltávolítunk a telep 100 méteres környezetében. A bomlásnak indult tetemről legyek is befertőzhetik a telepet.



*Ez az elhullott vaddisznó még fertőzőképes volt.*

# ÁLLÍTSUK MEG

## A SERTÉSTERMÉKEK TELEPRE VALÓ BEKERÜLÉSÉT

### Választott malacok és hízók

Ha egy régióban ASP járványkitörés történik, a telepvezetők természetes módon pánikba esnek, és el akarják adni az állataikat. Ha már klinikai tünetek jelentkeznek, illegálisan megpróbálhatják másik telepre, vagy vágóhídra szállítani az állományt.

Élő állatok szállításával mindenképp eljuttatják a vírust is más telepekre, helyi katasztrófát előidézve ezzel, ahogy azt eddig is túl sokszor láttuk világszerte.

Ha vágóhídra szállítják az állatokat (gyakran kiskapacitású helyi, akár engedély nélküli vágópontra), fenntartják a fertőzött sertéstermékek forgalmazását a helyi, nemzeti és nemzetközi piacokon. Füstölt és pácolt sertéstermékekben az afrikai sertéspestis vírusa hónapokig fertőzőképes marad (lásd 2. Táblázat). Ázsia számos országában találtak ASP vírust illegális importból származó sertéstermékekben.

# AFRIKAI SERTÉSPESTIS VÍRUS

MIT KELL TENNÜNK, HOGY A TELEPEKEN KÍVÜL TARTSUK?

## Süldő és kan eladás

Természetesen a tenyésztőkre hárul, hogy SPF sertéseket adjanak el, és nyilvánvalóan senki sem akar ASP vírussal fertőzött sertéseket eladni. De van egy kéthetes lappangási időszak, amikor a sertések tünetmentesek lehetnek, így akaratlanul is továbbvihető a fertőzés.

## Ondó

Feltételeznünk kell, hogy a kanállomány járványvédelmi szempontból kifogástalan. De fennáll a veszélye, hogy a kéthetes lappangási időszakban a kanok tünetmentesek, és az ASP vírus terjedése lehetséges az ondóval.

## Állatszállítás

A szállítmányozás kifejezetten kockázatos az ASPV terjedése szempontjából. Nagy a kockázata annak, hogy fertőzött állatokat szállítanak a telepre. Biztosítsunk megfelelő ki- és berakodó területet.

Mielőtt egy jármű a telepre érkezik, hogy vágóhídra szállítson sertéseket, ki kell tisztítani. Ha a telepre érkeznek állatok, legyünk biztosak abban, hogy a tenyésztő megbízható, és a jármű tiszta volt, mielőtt felvette a szállítmányt. Létfontosságú, hogy a járművezető és a segéd munkások, akik a berakodást végzik, ne lépjenek a telep területére.

Az állatszállító járművek kitisztítása rendkívül nehéz és időigényes. A telepen ki kell dolgozni szabványműveleti előírásokat (SOP) és az állatorvosoknak meg kell tanulniuk hatékony auditot tartani. Teljes időpocsékolás mintavételi tamponokra és baktériumtenyésztésre hagyatkozni, ha a jármű szemmel láthatóan bélsárral szennyezett.

Minden állatszállító járművet (sperma, élő állat vagy tetem) regisztrálni kell, és GPS készülékkel ellátni a gyors nyomon követhetőség érdekében.



Vérrel és bélsárral kívül-belül egyaránt szemmel láthatóan szennyezett telepi jármű.



Tiszta jármű: figyeljük meg a sárhányót és a tiszta kerekeket. Ezt nehéz megvalósítani.



"Megtisztított" jármű ellenőrzése során 2 percen belül bélsár volt található. Újra kell mosni.

# AFRIKAI SERTÉSPESTIS VÍRUS

MIT KELL TENNÜNK, HOGY A TELEPEKEN KÍVÜL TARTSUK?

## Sertéshús és élelmiszer

Mindannyian szeretjük a sertéshúst. És a kedvenc sertéstermékeink közül sok nem hőkezelt, csak sózással vagy füstöléssel tartósított. Ezekben a termékekben az afrikai sertéspestis hónapokig fertőzőképes marad.

Az ASPV telepekre való bejutásának gyakori eszközei a sertéstermékek.

A vírus nagy távolságokra való eljutása sokszor emberi tevékenységnek tulajdonítható.

**2. Táblázat:** ASPV fertőzőképessége sertéstermékekben (Diseases of Swine 10th Edition 2012 alapján)

Termék	Fertőzőképesség
Hasított féltest	6 hónap
Sózott hús	6 hónap
Füstölt hús	1 hónap
Száritott hús	1 év
Főtt hús (70°C, 30 perc)	0 nap – nincs élő vírus – nincs fertőzés
Csont	6 hónap
Vérből készült termékek 4°C-on	1.5 év
Bélsár +20°C-on	11 nap
Bélsár -20°C-on	örök

## Mosléketetés

Az elsőszámú fertőzési út a telepek között az ASPV számára a fertőzött sertésterméket tartalmazó élelmiszerek feletetése. Klasszikusan ez a humán ételfelesleg vagy moslék. A jelenlegi járvány az északi féltekén úgy kezdődött, hogy a hajók Afrikából származó hulladékait nem kezelték megfelelően, így azok megfertőzték sertéseket Grúziában.

A telepeken a termelési költségek csökkentésére etetnek moslékkal. A nagyobb telepeknek komolyan meg kell fontolniuk ezen gyakorlat megszüntetését. Ha mindenképp akarnak maradékokat használni, szerezzék be ezeket vegetáriánus vagy halal éttermekből, hogy biztosan ne tartalmazzanak sertéshúst. De minden esetben forralják fel a moslékot etetés előtt.

**3. Táblázat:** Az OIE ajánlása moslék kezelésére az ASP veszélyének elkerülésére

Forralás	Főzés nagy nyomáson
Főzzük 60 percig 90°C-on, folyamatos keverés mellett	Főzzük 3 bar nyomáson legalább 10 percig, 121°C-on

## Sofőrök és sertéstermékek



Ne dobjunk ki sertésterméket az autó ablakán

A kamionokból kidobott, vagy útmenti hulladéktárolókban hagyott sertéstermékeket könnyen megtalálhatják portyázó vadon élő disznófélék. A kamionos pihenők hulladéktárolóit „disznóbiztossá” kellene tenni. A csehországi 2017-es és belgiumi 2018-as járványkitörés hátterében jó eséllyel sofőrök által eldobott sertéstermékek állnak. A 2007-es járványkitörés Örményországban egyértelműen a fő autópályát követte.

# AFRIKAI SERTÉSPESTIS VÍRUS

MIT KELL TENNÜNK, HOGY A TELEPEKEN KÍVÜL TARTSUK?

## Takarmány és sertéstermékek

Ideális esetben a sertéstáp nem tartalmaz sertés eredetű összetevőket. Ha mégis tartalmaz (pl. sertésplazmát), megfelelően kezelni kell a telepre szállítás előtt. Nincs okunk feltételezni, hogy ásványi anyagok vagy aminosavak ASP vírussal fertőzöttek lennének. Azonban, ha a takarmánykeverőben dolgozók rálépnek a tápra, vagy szennyezett eszközöket használnak, az fertőzéshez vezethet.

A takarmánykeverőkben egyébként is példaértékű kellene, hogy legyen a járványvédelem. Mindannyian az élelmiszerlánc részei vagyunk, és ugyanazoknak a feltételeknek kell megfelelni a termőföldtől az asztalig.



*Ne sétáljanak vagy hajtsanak rá a takarmányra*



*A takarmánykeverők- és tárolók legyenek tiszták*

## Vadászat

A vaddisznóvadászat népszerű időtöltés már évezredek óta. A vadászok is lehetnek forrásai az ASP vírusának. A vadászatokon résztvevő személyek szükségszerűen csak a megfelelő járványvédelmi intézkedések betartásával léphetnek a telep területére. Vadászat során használt eszközöket, különösen késeket és nyilakat semmilyen körülmények között sem szabad bevinni a telepre.

Vaddisznóvadászat után semmilyen húsdarab vagy testrész – például fog – sem vihető be a telepre.



*A körmök alá kerülhet ASPV vaddisznó vagy házisertés feldolgoása során*

## Kutyák, macskák, rágcsálók és madarak

Az ázsiai sertéstelepeken rendkívül gyakoriak az egyéb állatok. A kutyákat és macskákat szívesen látják, de rágcsálókat (patkány és egér) és madarakat is találhatunk. Az ASP fertőzés veszélyének elhárítása érdekében ezeket az állatokat el kell távolítani a telepről. Habár nem fertőződnek meg az ASP vírussal, lehetnek mechanikai vektorai.

A kutyák és macskák jelenléte amiatt is különösen aggályos, hogy ha találunk egy sertéstetemet fogyaszthatnak belőle, és széthordhatják a csontokat. Az afrikai sertéspestis vírusa több mint 6 hónapig is fertőzőképes marad csontokban, így ez veszélyes jelenség a terjedés szempontjából.

Az elhullott sertéseket megfelelő módon kell ártalmatlanítani. Ne hagyjunk nyílt területen tetemet, ahol kutyák és macskák hozzáférhetnek.

# AFRIKAI SERTÉSPESTIS VÍRUS

MIT KELL TENNÜNK, HOGY A TELEPEKEN KÍVÜL TARTSUK?



*Kutya lezárt hullatárolók körül szaglászik*



*Telepi kutya sertéstetemek körül ólálkodik*



*Döggút, ahol nem minden tetemet földelnek el azonnal.*



*A baloldali döggút közelében talált kutya lábnyom, ami a körbekerítés elégtelenségét jelzi.*

# AFRIKAI SERTÉSPESTIS VÍRUS

MIT KELL TENNÜNK, HOGY A TELEPEKEN KÍVÜL TARTSUK?

## Sertéstetemek

A megfelelően elvégzett komposztálás során jelentős ideig 50°C fölötti a hőmérséklet, aminek elegendőnek kell lennie az ASPV inaktiválásához. A telepeket arra kellene ösztönözni, hogy hivatalos komposztálót vagy hulladékégetőt létesítsenek, így a tetemeteket nem kell járművön elszállítani a telepről.

## Sertéstrágya

Rendkívül egyszerű gondatlanságból bevinni a telepre harmadik forrásból származó sertéstrágyát.

A fő tényező az emberek általi bevitel.

Ezt nagyvonalakban négy kategóriába sorolhatjuk:

1. Lábbeli
2. Ruházat
3. Eszközök
4. Szállítás – ezt korábban kifejtettük.

### Lábbeli

Ha egy cipő trágyával szennyezett, létfontosságú, hogy ez az anyag ne kerüljön be a telepre. A sertések egy egyszerű, ösztönös viselkedést mutatnak, ha valaki a ketrecükbe lép – körbeveszik a látogatót és megnyalják az érdekes szagot árasztó cipőjét és ruháját – a bélsár különösen érdekli a sertéseket. A külső védőkerítés fő feladata a telepen kívüli és belüli terület világos és egyértelmű elkülönítése. A telepen kívül használt lábbeliket a telepen kívül kell hagyni. A telepen belül használt lábbelik szennyeződésének megakadályozására egy egyszerű átlépőrud használata javasolt. Ez csökkenti a kockázatát annak is, hogy a cipőkről leeső bármilyen anyag, például rászáradt sár vagy olvadó hó szennyezze a sertések körül használt lábbeliket.

Fontos megjegyezni, hogy a csizmamosók és cipőfertőtlenítő szőnyegek csak minimális védelmet biztosítanak az afrikai sertéspestissel szemben, mivel a behatási idő még tiszta lábbeli esetében sem elég hosszú.



*A telepre való belépés előtt kötelező levenni a cipőket, és egy lécz vagy padka feletti átlépéssel egyértelműen elkülöníteni a telepen kívül és belül használt lábbeliket.*



*Az eltérő színek használata nagyban megkönnyíti a megkülönböztetést járványvédelmi szempontból.*



*A csizmamosók és cipőfertőtlenítő szőnyegek nem biztosítanak elégséges védelmet a telepnek ASP vírussal szemben, főleg ha ki vannak száradva!*

# AFRIKAI SERTÉSPESTIS VÍRUS

MIT KELL TENNÜNK, HOGY A TELEPEKEN KÍVÜL TARTSUK?

## Ruházat

A lábbelikhez hasonlóan a ruházatra is tapadhat kicsi, de halálos mennyiségű bélsár. Ezen kockázat kiküszöbölésére a telepnek biztosítania kell munkaruházatot, főleg védőruházatot minden dolgozónak és látogatónak. A betusolás célja nem csak a látogató tisztálkodása, hanem az utcai ruházat lecserélése telepi ruházatra.



*A telepnek biztosítania kell telepi védőruházatot minden látogató számára.*



*A tusoló hasznos megoldás a látogatók utcai ruházatának telepi ruházatra cseréltetésére.*

## Eszközök

A sertéstrágyával szennyezett eszközök szintén mechanikai vektorként szolgálhatnak. Meg kell győződni arról, hogy minden, a telepre érkező eszköz tiszta. A kisméretű tárgyakat egy ózongenerátort és UV lámpát tartalmazó dobozba tehetjük. A nagyobb tárgyakat ózonnal sterilizálhatjuk. Egy konkrét esetben, ahol bebizonyosodott, hogy az ASP fertőzés forrásai eszközök voltak, a fertőzést a szerelőkkel és építőmunkásokkal hozták összefüggésbe. A rektális hőmérőket sosem szabad átvinni egyik telepről a másikra, minden telepnek sajátja kell rendelkeznie.

# AFRIKAI SERTÉSPESTIS VÍRUS

MIT KELL TENNÜNK, HOGY A TELEPEKEN KÍVÜL TARTSUK?

## Szerelők

A telepre kihívott szerelők a javítási munkák elvégzéséhez sokszor saját felszerelést, például elektromos szerszámokat hoznak. Ezeket rendkívül nehéz lehet fertőtleníteni vagy sterilizálni. A legkritikusabb elem az elektromos kábel, ami a szerelő után kigyózik a földön a trágyában. Ezt a vezetékét azután feltekerik, és a következő telepen újra használják – gyakran lemosás nélkül, hiába rendelkezik a telep kiváló mosó/tisztítóhelyiségekkel. Sok szerelő egyszerűen nem érti a higiénia komolyságát. Vegyük figyelembe, hogy ők sosem kaptak járványvédelmi oktatást. A munkásokat ki kell kérdezni, hogy tartanak-e vagy kapcsolatba kerülhettek-e otthon sertéssel, illetve érintkeztek-e sertéssel az elmúlt 48 órában. Erről írássunk alá velük nyilatkozatot. Ideális esetben lehetőség szerint biztosítani kellene saját telepi felszerelést, vagy legalább letörölni a trágyát az eszközökről.



*Ha felújításokat végeznek a telepen, a munkásokkal kapcsolatban nagyon körültekintőnek kell lenni.*



*Az elektromos vezetékek különösen aggályosak, amikor szerelőket hívunk a telepre.*

## Állatorvosok

Az állatorvosok az egészséges és beteg állatokkal is legjobb tudásuk szerint foglalkoznak, de hibák előfordulhatnak. Ne hagyjuk, hogy ugyanazokat a bonceszközöket, tűket, fecskendőket és rektális hőmérőket több telepen is használják. A szükséges eszközöket a telepnek kellene biztosítani. Mindenekelőtt védőruházatot és csizmát minden egyes telepnek biztosítani kellene az állatorvos számára. Az állatorvosi eszközöket az állatorvosnak alaposan tisztítani és fertőtlenítenie kell.

## Kézmosás belépéskor

Biztosítsuk, hogy minden látogató és dolgozó kezét moshasson a telepre való belépéskor. Szükség van az alkoholos fertőtlenítésen kívül körömkefére, szappanra és vízre is. Az afrikai sertéspesztis vírusa burokkal rendelkezik, és a szappan elkezd inaktiválni a kézen lévő vírust.

Ez különösen fontos olyan személyek esetében, akik nem hőkezelt sertéshússal vagy sertéssel érintkeztek – beleértve a vadászokat, állatorvosokat, és mindenkit aki bacont reggelizett!



*Kézmosó berendezés a telep bejáratánál. Tartoznia kell hozzá körömkefének, szappannak és víznek.*

# AFRIKAI SERTÉSPESTIS VÍRUS

MIT KELL TENNÜNK, HOGY A TELEPEKEN KÍVÜL TARTSUK?

## Szabadságolás

Emberek nem fertőződnek meg az afrikai sertéspestis vírusával. Az ASPV abszolút semmilyen hatással sincs az emberre, kutyára, macskára, patkányra, egérre vagy más emlősökre, a disznófélék kivételével. De mindannyian mechanikai vektorai lehetünk a vírusnak, szállíthatjuk a kezünkön, ruházatunkon, cipőnkön vagy eszközeinken. Ha valaki szabadságon volt 10 napig, és megeszik egy sonkás szendvicset úton a telep felé – a sonkás szendvics számít, nem pedig a szabadságolás időtartama. Mi értelme akkor a 10 napos szabadságolásnak?

## Tulajdonos

Szomorú igazság, hogy szerte a világon gyakran az állattulajdonosok azok, akik leginkább megszegik a járványvédelmi szabályokat. Szükségszerű, hogy a vezető egyértelműen és határozottan alkalmazza a telep járványvédelmi protokolljait.

## Friss fű etetése és almozás

Ha a frissen kaszált fű vagy alomanyag fertőzött disznófélékből származó nyállal, bélsárral, vizelettel, vérral vagy testrészekkel szennyezett és beviszik azt a telepre, a sertések megfertőződhetnek ASP vírussal.



Alomanyag és fűfélék biztosítása a sertések számára jelentősen növelheti a jóllétüket – de ezeknek a telepen belülről vagy más biztonságos területről kell származniuk.



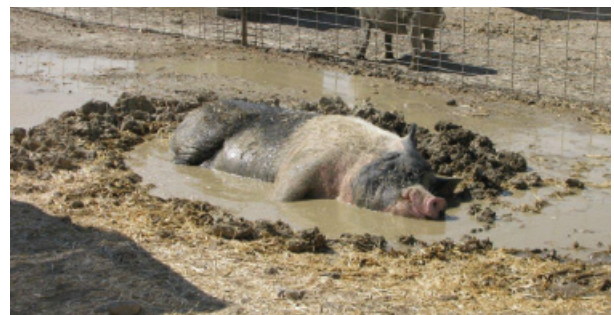
Az alomanyagnak ismert forrásból kell származnia.

## Háztáji sertések

Ázsiában, ahogy az Európában 50 évvel ezelőtt megszokott volt, sok sertés él emberek közelében, beleértve akár a lakóházakat is. Ezek az állatok maguk is fertőzésveszélynek vannak kitéve, és a tulajdonosaik közvetítésével veszélyt jelentenek más sertésekre is, köztük a nagylétszámú telepeken tartottakra.



Petmalacok



Háztáji sertés Ázsiában

# AFRIKAI SERTÉSPESTIS VÍRUS

MIT KELL TENNÜNK, HOGY A TELEPEKEN KÍVÜL TARTSUK?

## Legyek

Feltételezzük, hogy a legyek a disznótetemekről bejuthatnak a telepre és így az ASPV mechanikai vektorai lehetnek.



*Légylárvák rothadó sertésetemen*

## KULLANCSOK TELEPRE VALÓ BEVITELÉNEK MEGAKADÁLYOZÁSA

Afrikában a Carios (Ornithodorus) fajok az ASP fontos vektorai és rezervoárjai. Fertőzést követően évekig is hordozhatják a vírust. Az északi félteke hidegebb éghajlatú területein élő kullancsokat nem tekintjük veszélyesnek. Azonban ahogy a patogén dél felé, a trópusi Délkelet-Ázsiába terjed, a Carios-szal rokon fajok is vektornak bizonyulhatnak és erre előre számítanunk kell.

A kullancsok életük nagy részét növényeken töltik és csak alkalmilag táplálkoznak gerinces állatokon, köztük disznófélekén. Fertőzést követően hosszú ideig hordozhatják a vírust még disznófélek jelenléte nélkül is.

Az eddig említett járványvédelmi intézkedések többsége csökkenti az esélyét annak is, hogy kullancsok kerüljen telepi sertések közelébe. Emellett a telep területén és közvetlen környezetében található növények és hulladék eltávolítása tovább csökkentheti ezt a veszélyt.

A kullancsokra akkor kell kifejezetten gondolni, amikor egy korábban fertőzésen átesett telepet újratelepítünk, főleg, ha az épületeknek fa elemei vannak, és/vagy a sertéseket nyílt kifutókban tartják növényzet közelében.



*Carios kullancs*